

LLAWLYFR YSGOL GYMUNEDOL PENIEL

2023 - 2024



**Ysgol Gymunedol
Peniel**

FFôn: 01267 234296
e-bost: admin@peniel.ysgolccc.cymru
Gwefan: www.ysgolpeniel.cymru
Trydar: @YsgolPeniel

Llwyddo Gyda'n Gilydd



CROESO I LAWLYFR YSGOL GYMUNEDOL PENIEL

ENW	Ysgol Gymunedol Peniel
CYFEIRIAD	Ysgol Gymunedol Peniel Peniel Caerfyrddin SA32 7AB
FFÔN	01267 234296
E-BOST	admin@peniel.ysgolccc.cymru
GWEFAN YR YSGOL	www.ysgolpeniel.cymru
PENNAETH	Miss E H Powell
CADEIRYDD Y CORFF LLYWODRAETHOL	Mrs Catrin Llwyd

Annwyl Riant / Warchodwr,

Dymunwn estyn croeso i chi a'ch plentyn i Ysgol Peniel. Mae awyrgylch, ethos ac ansawdd dysgu'n holl bwysig i ni. Ceisiwn bopeth sydd orau mewn addysg gynradd. Amcanwn i'r plant fod yn hapus, caredig, yn driw i'w gilydd a chael llu o brofiadau cyfoethog fel eu bod yn datblygu yn feddyliol a chymdeithasol. Ystyriwn barch at eraill ac ymddygiad priodol yn rhinweddau holl bwysig.

Credwn y dylai rhieni a'r gymuned fod yn rhan o'r ysgol gan gydweithio i sicrhau'r addysg orau i'r plant fel eu bod yn llwyddo i gyflawni eu potensial unigryw eu hunain yn y maes cwricwlaidd ac allgyrsiol. Er mwyn sicrhau hyn rydym yn gobeithio y gwnewch rannu a chydweithio gyda ni i wneud cyfnod eich plentyn yn Ysgol Peniel yn un hapus a chofiadwy.

Hyderaf bydd y llawlyfr yma'n cynnwys yr holl wybodaeth y bydd ei angen arnoch i ddod i adnabod yr ysgol. Os bydd angen unrhyw ganllaw pellach, cysylltwch â mi.

Yr eiddoch yn gywir,

Miss E H Powell (Pennaeth)



LLEOLIAD YR YSGOL

Lleolir Peniel tua thair milltir i'r gogledd o dref Caerfyrddin. Agorwyd yr ysgol bresennol ym Medi 2009. Mae'n gwasanaethu ardaloedd Peniel, Bronwydd, Rhydargaeau a Phont-ar-Sais.

Lleolir yr ysgol yng nghanol y pentref. Mae'r adeilad yn un modern gyda nifer o systemau cynaliadwy e.e. caiff dŵr glaw ei ddefnyddio i fflysio'r tai bach, defnyddir paneli solar i wresogi ein dŵr a boiler biomas a nwy ei ddefnyddio i reoli'r gwres canolog.

Mae'r cyfleusterau yn gyfoes ac yn addas ar gyfer darparu'r profiadau gorau posibl i'r dysgwyr. Cynigiwn ystafelloedd newid pwrpasol, llyfrgell a neuadd sydd wedi ei chyfarparu â llwyfan symudol, goleuadau a system sain. Defnyddir y neuadd ar gyfer bwyta cinio, gwersi chwaraeon a chlybiau amrywiol.

Mae i bob dosbarth ardal allanol gydag ardaloedd chwarae ar gyfer disyblion y Cyfnod Sylfaen a Chyfnod Allweddol 2 arwahan. Mae gan yr ysgol gae chwarae ac ardal chwarae wyneb caled.

CORFF LLYWODRAETHOL

Penodir corff llywodraethol gan yr AALL. Mae'r corff llywodraethol yn cyfarfod yn rheolaidd i drafod materion ynglŷn â gwaith yr ysgol, yr adeilad a'i safle, cyllid yr ysgol a staffio. Danfonir adroddiad blynyddol i rieni'r ysgol a chynhelir cyfarfod gyda'r rhieni unwaith y flwyddyn.

Cadeirydd

Mrs Catrin Llwyd

Cynrychiolwyr AALL

Mr Wyn Evans

Mr Matthew Evans

Pennaeth

Miss E H Powell

Athro-Lywodraethwyr

Mr Dion Thomas

Staff—llywodraethwr

Mrs Eira Skinner

Rhieni Fel Llywodraethwyr

Mr Mathew James

Mr David Lewis

Mrs Elizabeth Gibbon

Dr Mair Turner

Cynghorwyr Cymunedol

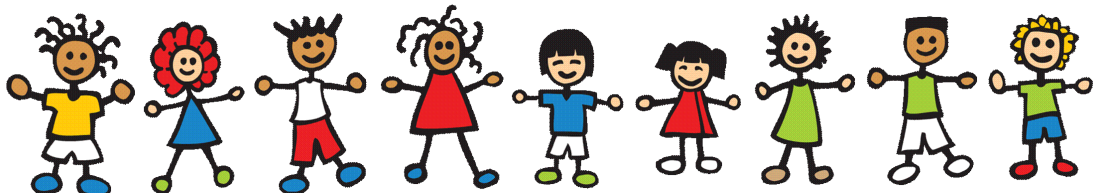
Mr Huw Smith

Mrs C Davies

Y Parchedig Tom Evans

Mrs Catrin Llwyd

Mrs Helen Davies



STAFF YR YSGOL

Pennaeth	Miss E H Powell
Pennaeth Cynorthwyol	Mrs C Gwyn
Athrawes Derbyn a Blwyddyn 1	Mrs B Phillips
Athrawes Blwyddyn 1 a 2	Mrs A O'Leary & Miss A Beckett
Athrawes Blwyddyn 3	Mrs C Gwyn
Athro Blwyddyn 4	Mr D Thomas
Athro Blwyddyn 5 a 6	Mr D Evans
Cynorthwywyr Dosbarth	Mrs C Thomas Mrs E Skinner Mrs E Harvey Miss C Bowen Mrs E Jenkins Mrs M Davies
Swyddog Cynnal a Gweinyddol Ysgol	Mrs E Waters
Cogyddes	Mrs L Chapman
Cogyddion Cynorthwyol	Mrs S Hopley Mrs P Woodhams
Gofalwyr Amser Cinio	Mrs C Thomas Mrs E Skinner Mrs E Waters Mrs E Harvey Miss C Bowen
Gofalwr yr Ysgol	Mr Peter Green

YSGOL PENIEL

Math o Ysgol	Ysgol Gynradd Gymraeg 4-11
Capasiti	120
Rhif Derbyn	15
Nifer ar y Gofrestr	124 (Ionawr 2024)

GWELEDIGAETH

LLWYDDO GYDA'N GILYDD

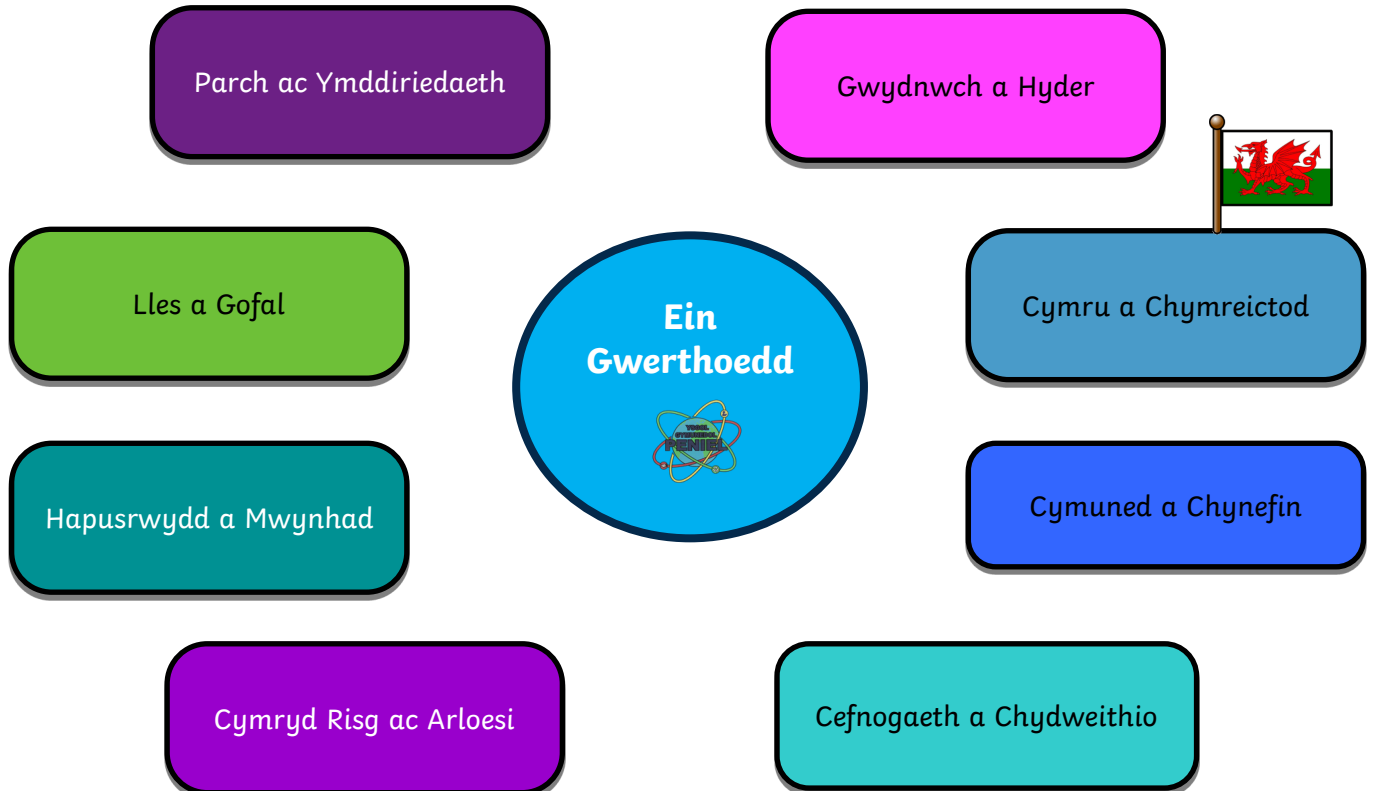


Ein gweledigaeth ar gyfer y Cwricwlwm i Gymru newydd yw darparu cyfleodd i'r plant ddatblygu'r sgiliau a'r wybodaeth angenrheidiol i fod yn aelodau iach, galluog, creadigiol, moesol a defnyddiol o'n cymdeithas gyfnewidiol; tu fewn i amgylchedd hapus a sefydlog ac annog dilyniant trwy gamau cynnydd plentyn i fod yn ddysgwyr uchelgeisiol gydol oes.

Ymdrecha plant, athrawon a rhieni Ysgol Peniel i weithio gyda'i gilydd er mwyn sicrhau dechreuad da i'n dysgwyr. Rydym yn gweithio'n ddiwyd ond cawn ddifyrrwch a hapusrwydd hefyd.

EIN GWERTHOEDD

Ein nod fel ysgol yw addysgu plant i'w llawn botensial mewn awyrgylch hapus, diogel a chartrefol.



Ceisiwn rannu a datblygu'r gwerthoedd yma trwy ddarparu addysg eang, cytbwys, perthnasol a gwahaniaethol.

AMSERLEN Y DYDD

	Amseroedd
Cofrestr	9.00 - 9:10
Gwasanaeth	9:10 - 9:30
Gwers 1	9:30 - 10:30
Egwyl Bore	10:30 - 10:45
Gwers 2	10:45 - 12:00
Cinio	12:00 - 13:00
Gwers 3	13:00 - 14:15
Egwyl Prynhawn	14:15 - 14:25
Gwers 4	14:25 - 15:30

Gwerthfawrogir prydlondeb er hwylustod i bawb. Dengys prydlondeb foesau da a chyfrifoldeb.

CYRRAEDD A GADAEL YR YSGOL

Clwb Brecwast 8:00 - 8:50 Mynediad olaf i'r clwb brecwast 8:25.
Gofynnwn i chi gadw at yr amseroedd dynodedig.

Yn y bore arhoswch nes bod aelod o staff yn cwrdd â chi wrth y giatau dynodedig
Yn y prynhawn wrth gasglu, bydd yr athrawon yn cerdded gyda'r plant at y man casglu ar
ddiwedd dydd.

Rhaid rhoi rhybudd i'r ysgol os bydd rhywun arall yn casglu'ch plant ar unrhyw adeg.

Er mwyn diogelwch, os gwelwch yn dda peidwch a pharcio eich ceir ar y mân linellau
melyn sydd o flaen y brif fynedfa. Gofynnwn i chi beidio â pharcio ym maes pacio'r staff yn ogystal.
DYLAI'R MAN YMA FOD YN GLIR BOB AMSER.

PRESENOLDEB

Pan fydd disgybl yn absennol o'r ysgol, bydd eisiau llythyr neu ganiad ffôn beth bynnag fydd rheswm yr absenoldeb. Rhaid gwneud hynny cyn 9:10 bob bore.

Rhaid cwblhau ffurflen briodol er mwyn derbyn caniatâd y pennaeth ar gyfer absenoldeb er ni anogir absenoldeb ar gyfer gwyliau yn ystod y flwyddyn.

2020-21	2021-22	2022-23
94.86%	92.51%	94.74%



TYWYDD GARW

Gwneir pob ymdrech i gadw'r ysgol ar agor adeg tywydd garw ond dylid ffonio'r ysgol am wybodaeth ar hyn os ydych mewn unrhyw amheuaeth. Mae'n syniad da i wrando ar y radio lleol am gyhoeddiadau pan fydd y tywydd yn anffafriol neu edrych ar wefan y Cyngor Sir dan ddilyn dolen gyswllt 'Ysgolion ar gau'.

DERBYN DISGYBLION

Derbynnir plentyn ar ddechrau'r tymor pan fydd yn dathlu ei b/phedwaredd pen-blwydd. Mae ysgol feithrin gyfagos i blant ifancach. Mae'n ofynnol i rieni darpar ddisgyblion yrru ffurflen gais at yr ysgol cyn diwedd mis Ionawr sy'n dod cyn i'w plentyn/plant fynychu'r ysgol pan fydd yn cyrraedd oedran dechrau. Gellir llenwi'r ffurflen gais ar wefan y sir.

- Am hanner tymor cyn i blentyn ddechrau ysgol, trefnir i'r plentyn ddod i'r ysgol bob bore Llun ac ar y ddau dydd Llun olaf y tymor bydd cyfle i ddod am ddiwrnod llawn.
- Paratwir pecyn gwybodaeth am y Cyfnod Sylfaen a'r ysgol i bob rhiant newydd, a threfnir cyfarfod er mwyn cyflwyno'r rhain.
- Mae croeso i unrhyw riant gysylltu â'r ysgol ar unrhyw adeg resymol i drafod trefniadau derbyn plentyn i'r ysgol.

Bydd y Cyngor Sir drwy'r Rheolwr Derbyniadau; yn cyfarwyddo'r Corff Llywodraethol, a thrwyddynt y Pennaeth, i'w gwneud hi'n eglur i rieni pan fydd plentyn o du allan y dalgylch yn cael mynediad i'r ysgol y gall hynny gael effaith ar y trosglwyddiad i addysg uwchradd. Nid yw'n dilyn fod mynediad i ysgol gynradd yn rhoi hawl mynediad i ysgol uwchradd y dalgylch; cyfeiriad cartref y plentyn sy'n dynodi'r ysgol uwchradd y bydd yn cael mynediad iddi. Mae adborth wrth rieni yn y Broses Apeliadau yn nodi nad yw hyn bob amser yn eglur o'r dechrau.



CYTUNDEB CARTREF / YSGOL

Disgwylir i rieni a'r ysgol gytuno a llofnodi cytundeb cartref / ysgol er mwyn cyd-weithio er budd y disgyblion ar fynediad.

PARATOI AR GYFER YSGOL

Beth allwch chi ei wneud i helpu?

- Darllenwch gyda'ch plentyn yn ddyddiol
- Datblygwch weithgareddau sy'n hybu sgwrs a hunan hyder
- Helpwch eich plentyn i gyflawni tasgau megis gwisgo, newid, mynd i'r toiled,
- defnyddio cyllell a fforc.
- Gwnewch ddefnydd o'r grŵp meithrin lleol er mwyn paratoi eich plentyn yn gymdeithasol ac yn ieithyddol ar gyfer addysg Gymraeg.

TREFNIANT DOSBARTHIAU

HENGIL

Derbyn a
Blwyddyn 1

HENLLAN

Blynyddoedd
1 a 2

HEDYN

Blwyddyn 3

HAFOD

Blwyddyn 4

HENDRE

Blynyddoedd
5 a 6



CAMAU CYNNYDD

CAM CYNNYDD 1

Dan 5 oed
(Derbyn)

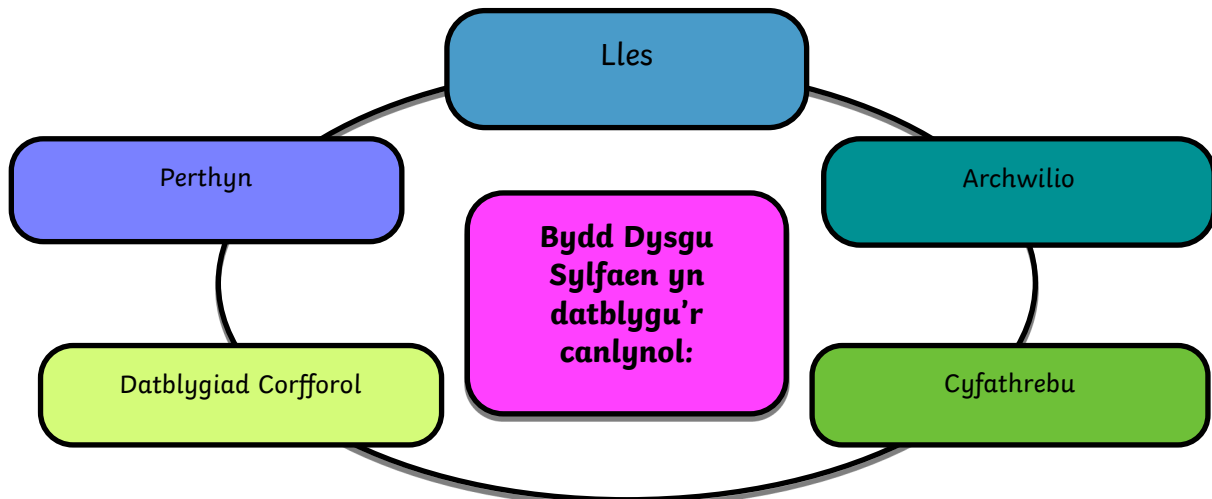
CAM CYNNYDD 2

Dan 8 oed
(Blwyddyn 1-3)

CAM CYNNYDD 3

Dan 11 oed
(Blwyddyn 4-6)

DYSGU SYLFAEN



Ein nod fel ysgol yw sicrhau bod eich plentyn yn ystod y cyfnod pwysig yma'n:

- teimlo'n ddiogel yn yr awyrgylch newydd,
- yn ymfalchïo yn ei allu, ac yn deall ei fod yn cael ei barchu a'i werthfawrogi fel unigolyn,
- gyfforddus i ddewis drosto'i hun gwahanol offer a thasgau,
- mwynhau dysgu a darganfod a chymryd rhan mewn gwahanol fathau o weithgarwch,
- derbyn anogaeth, cefnogaeth a chanmoliaeth gyson am ei ymdrech,
- datblygu fel aelod cyflawn o'r ysgol a'r gymuned.

CWRICWLWM

Bydd ein cwricwlwm yn codi dyheadau pob dysgwr. Fel ysgol rydym wedi ystyried sut y bydd pob dysgwr yn cael ei gefnogi i wireddu'r pedwar diben ac i symud ymlaen. Rydym wedi ystyried ein darpariaeth ADY a sut y byddwn yn bodloni anghenion gwahanol grwpiau o ddysgwyr.

Y pedwar diben

Y pedwar diben yw'r man cychwyn a'r dyhead ar gyfer ein cynllun cwricwlwm ysgol. Nod ein hysgol yw cefnogi ein dysgwyr i ddod :



Yn gyfranwyr mentrus, creadigol, yn barod i chwarae rhan lawn mewn bywyd a gwaith



Yn ddinasyddion egwyddorol, gwybodus Cymru a'r byd



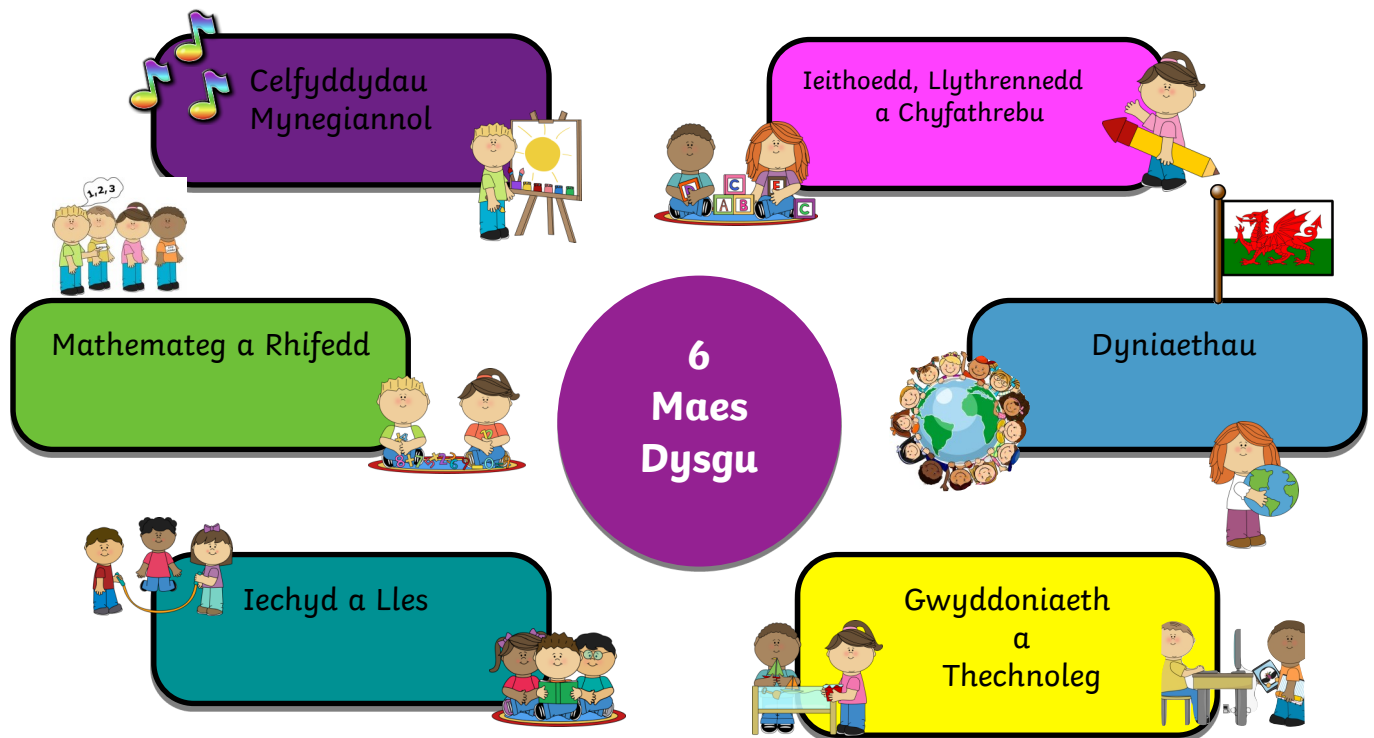
Yn unigolion iach, hyderus, sy'n barod i fyw bywydau boddhaus fel aelodau gwerthfawr o gymdeithas



Yn ddysgwyr uchelgeisiol, galluog, sy'n barod i ddysgu drwy gydol eu hoes

Meysydd Dysgu a Phrofiad

Bydd ein cwricwlwm yn darparu profiadau dysgu drwy'r 6 Maes Dysgu a Phrofiad o:



Cyflwynir addysg y plant drwy themâu. Trefnir y themâu hyn yn ofalus er mwyn sicrhau sylw teilwng i'r holl datganiadau o'r hyn sy'n bwysig o fewn pob maes. Caiff gwaith y plant ei gadw mewn ffeiliau, llyfrau ac yn electroneg. Bydd y gwaith yn cael ei arddangos hefyd yn y dosbarthiadau ac ar wahanol arddangosfeydd o amgylch yr ysgol.

FFRAMWAITH LLYTHRENNEDD, RHIFEDD A CHYMHWYSEDD DIGIDOL

Mae Fframwaith Llythrennedd a Rhifedd yn statudol ers Medi 2013 i gymhwyso sgil rhifedd a llythrennedd.

Bydd ein cwricwlwm yn datblygu [sgiliau trawsgwricwlaidd](#) llythrennedd, rhifedd a chymhwysedd digidol. Bydd ein cwricwlwm yn galluogi dysgwyr i ddatblygu cymhwysedd a gallu yn y sgiliau hyn a'u hymestyn a'u cymhwyso ar draws pob Maes. Bydd dysgwyr yn cael cyfleoedd ar draws y cwricwlwm i:

- datblygu sgiliau gwranddo, darllen, siarad ac ysgrifennu
- gallu defnyddio rhifau a datrys problemau mewn sefyllfaoedd go iawn
- bod yn ddefnyddwyr hyderus o ystod o dechnolegau i'w helpu i weithredu a chyfathrebu'n effeithiol a gwneud synnwyr o'r byd

LLYTHRENNEDD

LLAFAREDD

Siarad
Gwranddo
Cydwethio a thrafod

DARLEN

Strategaethau Darllen
Darllen a Deall
Ymateb a Dadansoddi

YSGRIFENNU

Ystyr, dibenion,
darllenwyr
Stwythur a threfn
Iaith
Cystawen
Atalnodi
Sillafu
Llawysgrifen

DARLEN

Defnyddiwn amrywiaeth o gynlluniau darllen Cymraeg a Saesneg sy'n addas i bob plentyn. Cedwir cofnod darllen ysgrifenedig ar bob plentyn. Estynnir y darllen yn yr Adran Iau er mwyn defnyddio'r sgiliau i ledaenu gwybodaeth a chael pleser.

Anogwn chi rieni i ddangos diddordeb yn y darllen ac annog eich plant i wneud hynny. Gofynnwn i chi gyfrannu at ddatblygiad darllen eich plentyn drwy eistedd gydag hwy, gwranddo arnynt yn darllen a thrafod y llyfr gydag hwy.

Mae llenyddiaeth yn arf arbennig i danio'r dychymyg.



RHIFEDD

Mae syniadau a thechnegau mathemategol yn rhan hanfodol o fywyd pob dydd ac yn cyfrannu'n sylweddol at ein dealltwriaeth o'r byd o'n cwmpas. Gweithiwn yn ddiwyd er mwyn datblygu agwedd bositif tuag at fathemateg fel pwnc diddorol i'w fwynhau.

Ein nod yw gwneud plant yn hollol hyderus wrth ddefnyddio rhif. Teimlwn fod gwaith ymarferol yn bwysig ond telir sylw arbennig i sgiliau sylfaenol. Mae dysgu tablau'n bwysig iawn ac fe'u dysgir ar wahanol lefelau. Dylai'r plant eu dysgu ar gôf a gofynnir am gymorth gartre yma. Cymhwysir dealltwriaeth fathemategol disgyblion mewn gwersi eraill ar draws y Meysydd Dysgu a Phrofiad

Datblygu Ymresymu Rhifyddol

Defnyddio Sgiliau Rhif



Defnyddio Sgiliau Mesur

Defnyddio Sgiliau Data

CYMHWYSEDD DIGIDOL

Mae'r Datblygiadau diweddaraf ym myd addysg wedi rhoi statws uchel i Gymhwysedd Digidol a Thechnoleg. Ym Mheniel rhoddir y pwyslais ar ddatblygu Cymhwysedd Digidol drwy'r holl Feysydd Dysgu a Phrofiad.

Mae'n hanfodol bod y plant yn gyfarwydd â thrin cyfrifiadur ac amrywiaeth o gyfarpar technolegol. Mae Cymhwysedd Digidol yn canolbwyntio ar sgiliau digidol y gellir eu defnyddio mewn amrywiaeth eang o bynciau a sefyllfaoedd.

Rhennir Cymhwysedd Digidol i 4 llinyn, sy'n cael eu rhannu'n nifer o elfennau.

Dinasyddiaeth

Rhyngweithio a chydweithio

Cynhyrchu

Data a meddwl cyfrifiadurol

Hunaniaeth,
Delwedd ac enw da

Iechyd a lles

Hawliau,
Trwyddedu a
pherchnodaeth

Ymddygiad ar lein
a seibrfwlio

Cyfathrebu
Cydweithio

Storio a rhannu

Cynllunio, cyrchu
a chwilio

Creu

Gwerthuso a
Gwella

Datrys problemau
a modelu

Llythrennedd
gwybodaeth a
data

IECHYD A LLES

Mae'r ysgol yn darparu amgylchedd sy'n symbyliad i ddisgyblion lle gallant weithio tuag at aeddfedrwydd cyffredinol wrth ddatblygu sgiliau corfforol a chadw'n iach. Darperir gweithgareddau sy'n rhoi mwynhad i'r disgyblion. Ceisir hybu hyder trwy weithgaredd corfforol a chreu ymwybyddiaeth o bwysigrwydd iechyd wrth ymarfer.

Cymerir rhan mewn symud a dawns, gymnasteg, addysg gorfforol dan do a thu allan, pêl droed, pêl rwyd, rygbi, criced, rownderi a mabolgampau. Bydd y plant hŷn yn cael gwersi nofio. Mae gan yr ysgol nifer o dimau sy'n rhoi cyfle i'r plentyn gystadlu yn unigol ac fel aelod o dîm. Cymerir rhan mewn nifer o gystadlaethau lleol a sicrheir bod pob plentyn yn cael cyfle cyfartal.

Gofynwn i blant ddod i'r ysgol yn eu dillad ymarfer corff ar ddiwrnod eu gwers. Ni chaniateir citiau tîmau peldroed / rygbi ayyb.

Dydd Llun	Dydd Mawrth	Dydd Mercher	Dydd Iau	Dydd Gwener
Henllan	Hengil	Hedyn	Hendre	Hafod Hengil Henllan

CREFYDD, GWERTHOEDD A MOESEG

Mae crefydd, gwerthoedd a moeseg (CGM) yn ofyniad statudol o'r Cwricwlwm i Gymru ac mae'n orfodol i bob dysgwr rhwng 3 ac 16 oed.

Nid oes hawl gan riant i wneud cais i dynnu plentyn o wersi CGM yn y Cwricwlwm i Gymru.

Gan fod CGM yn bwnc a bennir yn lleol, mae'r maes llafur cytûn yn nodi'r hyn y dylid ei addysgu mewn CGM o fewn yr awdurdod lleol a bydd ein cwricwlwm yn adlewyrchu'r canllawiau hyn.

ADDOLI AR Y CYD

Mae gwasanaeth boreol yr ysgol yn rhan bwysig o'r diwrnod a threfnir hyn gan wahanol athrawon yn eu tro. Bydd yr ysgol gyfan yn cwrdd ddwy waith yr wythnos i gynnal gwasanaeth.

Bydd yr adrannau Iau a Babanod yn cwrdd ar wahân ar un diwrnod yr wythnos a gwasanaeth dosbarth ar ddiwrnod arall. Anogir y plant i gyfrannu yn ystod y gwasanaethau hyn.

Mae hawl gan rieni i gadw eu plentyn allan o'r gwasanaeth boreol ac fe wneir trefniadau ar gyfer hynny os oes galw.

HAWLIAU PLANT

Bydd ein hysgol yn hyrwyddo gwybodaeth a dealltwriaeth o Ran 1 o CCUHP, ac o CCUHP, ymhlith y rhai sy'n darparu addysgu a dysgu.

ADDYSG CYDBERTHYNAS A RHYWIOLDEB

Mae ein cwricwlwm ysgol yn cofleidio'r arweiniad yn y [Cod ACRh](#). Bydd gan ein darpariaeth Addysg Cydberthynas a Rhywioldeb rôl gadarnhaol a grymusol yn addysg ein dysgwyr a bydd yn chwarae rhan hanfodol wrth eu cefnogi i wireddu'r pedwar diben fel rhan o ymagwedd ysgol gyfan. Sylfaen ACRh yw helpu dysgwyr i ffurfio a chynnal ystod o berthnasoedd, i gyd yn seiliedig ar gyd-ymddiriedaeth a pharch. Mae'r perthnasoedd hyn yn hanfodol i ddatblygiad lles emosiynol, gwydnwch ac empathi.

GWAITH CARTREF

Mae gwaith ymchwil yn dangos nad fod gwaith cartref yn codi safonau dysgwyr, ac yn aml iawn gall fod yn dipyn o strâch i gael plant i'w gwblhau adref!

Felly, eleni ym Mheniel, rydym eisiau treialu rhywbeth newydd:

- Ar ddechrau pob hanner tymor byddwn yn gosod grid gwaith cartref sy'n cynnwys amrywiaeth o dasgau i blant gwblhau'n annibynnol neu ar y cyd gyda gweddill y teulu.
- Mae'n bwysig eich bod yn trafod y tasgau a'u mwynhau gyda'ch plentyn / plant.
- Rydym yn eu gosod er mwyn eich annog i fwynhau tasgau ac amser gyda'ch gilydd.
- Mae croeso i chi greu '*sgrapbook*' o'r profiadau – unai'n ddigidol neu fel llyfr sgrap go iawn. Bydd modd i chi eu cyflwyno ar ddiwedd bob hanner tymor i staff y dosbarth.

Fodd bynnag:

- Byddwn yn parhau i osod llyfrau darllen yn wythnosol, ac anogwn i chi ddarllen a thrafod straeon gyda'ch plant o leiaf 3 gwaith yr wythnos. Cofiwch mae darllen gyda'ch plentyn yn holl bwysig. Mae llenyddiaeth yn arf arbennig i danio'r dychymyg ac i ddysgu pethau newydd.
- Byddwn hefyd yn gosod geiriau sillafu ar gyfer blynyddoedd 3 – 6 - i'w dysgu'n wythnosol.
- Bydd gwaith cartref mwy traddodiadol a ffurfiol yn cael eu gosod i flynyddoedd 5 a 6 yn nhymor yr haf er mwyn eu paratoi ar gyfer yr Uwchradd.
- Weithiau bydd eithriadau a bydd tasgau ymestynnol yn cael eu gosod i blant hynaf yr ysgol.

YMWELIADAU ADDYSGOL

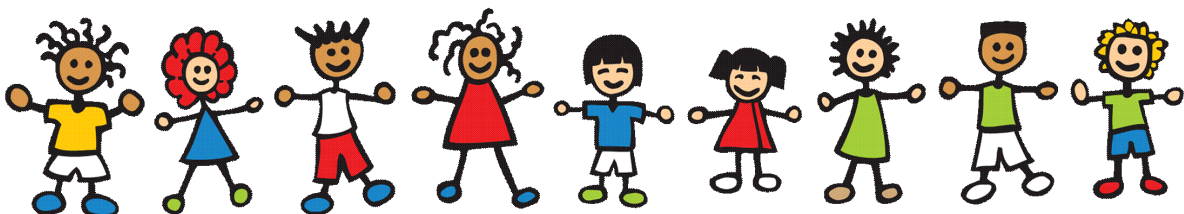
Trefnir ymweliadau addysgol yn ôl themâu'r ysgol i sbarduno'r dysgwyr ac i atgyfnerthu'r gwaith dosbarth. Cynigir cyfleoedd i ddisgyblion Cyfnod Allweddol 2 yr ysgol i ymweld â Gwersylloedd yr URDD.

Hafod
Llangrannog am noson

Hendre
Glan Llyn neu Gaerdydd/ Llundain am
2 noson

ARDAL ALLANOL

Mae amgylcheddau y tu mewn a thu allan sy'n hwyl, yn gyffrous, yn ysgogi ac yn ddiogel yn hyrwyddo datblygiad plant a'u chwilfrydedd naturiol i archwilio a dysgu drwy brofiadau uniongyrchol bywyd go iawn. Gyda'r Cwricwlwm newydd rhoddir pwyslais gynyddol ar ddefnyddio'r amgylchedd y tu allan fel adnodd dysgu er mwyn annog hyn.



DYSGU, DILYNIANT AC ASESU

Bydd ein cwricwlwm yn cefnogi dysgu trwy ddylunio cyfleoedd dysgu sy'n tynnu ar yr [egwyddorion addysgegol](#).

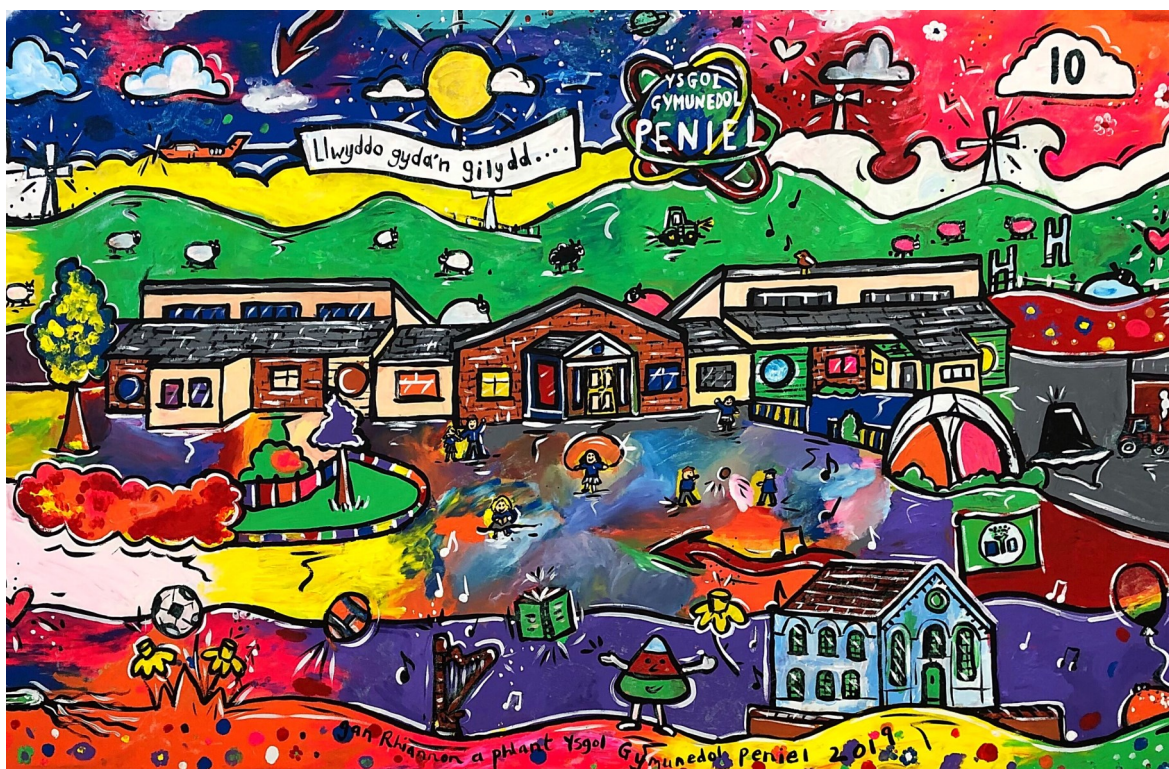
Mae ein cwricwlwm, a ategir gan addysgu a dysgu effeithiol, yn galluogi dysgwyr i wneud cynnydd ystyrlon. Dros amser bydd ein dysgwyr yn datblygu a gwella eu sgiliau a'u gwybodaeth. Mae ein cwricwlwm yn canolbwyntio ar ddeall beth mae'n ei olygu i wneud cynnydd mewn Maes neu ddisgyblaeth benodol a sut y dylai dysgwyr ddyfnhau ac ehangu eu gwybodaeth a'u dealltwriaeth, eu sgiliau a'u galluedd, a'u priodoleddau a'u tueddiadau, ac mae'n cael ei lywio gan y [Cod Cynnydd](#). Mae hyn yn ei dro yn cefnogi ein hymagwedd at [asesu](#), a'i ddiben yw llywio cynllunio ar gyfer dysgu yn y dyfodol. Bydd asesu yn cael ei wreiddio fel rhan gynhenid o ddysgu ac addysgu. Bydd pob dysgwr yn cael ei [asesu ar fynediad i'r ysgol](#).

Cyflwynir adroddiadau ysgrifenedig blynyddol i rieni am gynnydd eu plentyn. Asesir plant yn fewnol fel rhan o bolisi asesu'r Ysgol. Mae pob athro dosbarth yn asesu gwaith y plant yn feunyddiol mewn amrywiaeth o ffyrdd. Mae'r athrawon yn gyson asesu cynnydd dysgwyr ac os sylwir and yw'r disgybl yn gwneud cynnydd boddhaol yna cysylltir â'r rhieni.

Cynhelir nosweithiau rhieni yn dymhorol.

ADOLYGU A MIREINIO

Bydd ein cwricwlwm ysgol yn cael ei adolygu'n barhaus er mwyn ymateb i allbynnau ymholi proffesiynol, anghenion cyfnewidiol dysgwyr a chyd-destunau ac anghenion cymdeithasol. Bydd yr adolygiadau'n ystyried barn rhanddeiliaid ac yn cael eu cymeradwyo gan y Corff Llywodraethol. Byddwn yn cyhoeddi crynodeb o'n cwricwlwm ac yn adolygu'r crynodeb os gwneir newidiadau i'r cwricwlwm yn ystod y broses adolygu.



ADY

Ein nod fel ysgol yw darparu cyfleoedd i bob plentyn i ddatblygu i'w llawn botensial beth bynnag eu gallu a'u hanghenion

Sicrheir bod plant sydd ag Anghenion Dysgu Ychwanegol (ADY) yn cael pob chwarae teg o fewn yr ysgol ac ystyrir ei bod yn bwysig i adnabod anawsterau addysgol yn gynnar. Er mwyn adnabod anghenion penodol pob plentyn mae gan yr ysgol ddull o asesu manwl ac o ganlyniad threfnir rhaglen gwaith perthnasol ar eu cyfer. Mae gan bob athro gyfrifoldeb i lunio gwaith gwahaniaethol ac addasu cynlluniau gwaith pan fo angen.

Ar ddechrau pob blwyddyn bydd athrawon dosbarth a'r CADY (Y Cydlynnydd Anghenion Dysgu Ychwanegol) yn cydweithio'n agos. Trafodir pob unigolyn yn y dosbarth, ystyrir pa ddysgwyr a fydd yn cael eu gosod ar Restr Anghenion Dysgu ac amlinellir targedau. Bydd y rhain yn cael eu monitro a'u hadolygu'n rheolaidd. Os adnabyddir plentyn ag ADY yna rhoddir Cynllun Datblygu Unigol iddynt. Hysbysir rhieni o'r broses hon. Bydd y plant hyn yn derbyn cefnogaeth ychwanegol gan y staff addysgu a staff nad ydynt yn athrawon. Ymgynghorir â gwasanaethau cymorth Awdurdodau Lleol ac asiantaethau eraill i gael cyngor, arweiniad a chefnogaeth pan fo angen.

Yn flynyddol rydym yn creu Proffil Un Dudalen fel ysgol ac yn unigol. Pwrpas Proffil Un Dudalen yw i wybod yn union pa ffordd sydd orau i gefnogi eich plentyn a pha ddarpariaeth sydd angen. Rydym yn cynnal cyfarfodydd i blant sydd ar gofrestr ADY ac sydd ar gofrestr GYM (Gweithredu Ysgol a Mwy) er mwyn creu cynllun gweithredu llwyddiannus sydd yn ein helpu i dderbyn cymorth perthnasol gan arbenigwyr, asiantaethau allanol sy'n ymwneud ag anghenion y dysgwyr.

Mae gan yr ysgol Gydlynnydd Anghenion Dysgu Ychwanegol dynodedig (CADY). Mae'r CADY yn cysylltu ag athrawon dosbarth a rhieni ac yn cynorthwyo i gynllunio ymyrraeth priodol (Cynlluniau Datblygu Unigol).

TREFNIADAU AR GYFER DERBYN DISGYBLION ANABL

Rydym yn hynod falch ym Mheniel i gyhoeddi fod gan yr Ysgol yr holl adnoddau gofynnol i dderbyn disgyblion anabl, sy'n cynnwys toiledau i'r anabl a chyfleusterau hwylus i gadair olwyn.

CYFLE CYFARTAL

Mae gan yr ysgol bolisi clir er mwyn sicrhau cyfleoedd cyfartal i bob aelod o gymuned yr ysgol. Mae'r Cynllun Cydraddoldeb Ysgol (CCY) a'r cynllun gweithredu ar gael yn Swyddfa'r Ysgol.

Ein nod yw sicrhau cydraddoldeb addysg a chyfle i'r holl ddisgyblion, staff, rhieni a gofaluwr sy'n derbyn gwasanaethau gan yr ysgol, ni waeth beth yw eu hanabledd, hil, rhyw, oedran, tueddfryd rhywiol, crefydd neu gred, ailbennu rhywedd, beichiogrwydd a mamolaeth, priodas a phartneriaeth sifyl. Rydym yn ceisio datblygu diwylliant o gynhwysiad ac amrywiaeth sy'n galluogi pawb sy'n gysylltiedig â'r ysgol i deimlo'n falch o'i hunaniaeth, a chyfranogi'n llawn ym mywyd yr ysgol. Credwn fod amrywiaeth yn gryfder y dylid ei barchu a'i ddathlu gan bawb sy'n addysgu, ac yn dysgu yma, ac yn ymweld â'r ysgol.



POLISI IAITH

Mae'n ofynnol arnom yn Sir Gaerfyrddin i addysgu plant hyd at 7 oed trwy gyfrwng y Gymraeg. Yng Nghyfnod Allweddol 2 dysgir y meysydd yn ddwyieithog. Ymfalchïwn yng Nghymreictod ein plant a'u gwnânt erbyn iddynt fod yn 11 oed fod yn gwbl ddwyieithog.

Gan fod cynifer o'n disgyblion yn dod o gartrefi Saesneg eu hiaith, yr ydym yn ymwybodol o'r ffaith na ellir helpu'r plentyn cymaint ag y dymunent wneud fel rhieni. Dengys tystiolaeth nad yw hyn yn cael effaith ddirfawr ar ddatblygiad ieithyddol y plentyn; y peth pwysicaf i'w gofio yw bod y cartref a'r ysgol yn gefnogol i ddefnyddio'r Gymraeg fel prif gyfrwng yr addysgu.

Rydym wrth gwrs yn sensitif ac yn ymwybodol y gall plentyn deimlo'n bryderus ynglŷn â dysgu iaith newydd sy'n anghyfarwydd. Sicrhawn na deimla'r plentyn yn anghyfforddus ar unrhyw adeg - y plentyn a'i les addysgol sydd bwysicaf. Mae cyflwyno ail iaith i blentyn yn cael ei wneud yn synhwyrol a hyblyg er mwyn sicrhau llwyddiant. Os bydd angen rhagor o eglurhad ar y pwynt hwn ceir arweiniad gan staff yr ysgol



TREFNIADAU O RAN CWYNO AM Y CWRICWLWM

Os oes cwyn gan unrhyw riant ynglŷn â'r cwricwlwm neu unrhyw fater o fywyd ysgol, y man cyntaf i gysylltu ag ef yw'r ysgol. Mae'r ysgol yn gweithredu polisi drws agored, lle gall rhieni drafod unrhyw bryderon yn anffurfiol gydag aelod o staff neu'r Pennaeth. Rydym yn hyderus y gall y mwyafrif o broblemau gael eu datrys drwy siarad â'r athrawon dosbarth. Os na fydd y mater yn medru cael ei ddatrys fe fydd cymorth y Pennaeth ar gael. Os nad yw'n bosibl datrys y broblem o fewn yr ysgol yna bydd y Pennaeth yn dilyn y drefn a osodir yn y Polisi Cwynion.

Mae copi o'r Polisi ar gael yn y Swyddfa neu ar wefan yr ysgol.

GOFAL BUGEILIOL

Y Pennaeth sy'n gyfrifol am drefniadaeth fugeiliol yr ysgol. Yr athrawon dosbarth sy'n gyfrifol am gynnydd addysgiadol a gofal bugeiliol y plant o fewn eu dosbarth ac yn ystod amser chwarae. Mae pedwar aelod o staff yn gofalu amdanynt amser cinio.

Weithiau, bydd plant yn sâl yn yr ysgol neu efallai yn cael damwain. Bydd y staff yn delio â digwyddiadau bach ond cysylltir â'r rhieni os bydd unrhyw amheuaeth. Mewn amgylchiadau difrifol, ac os na ellir cysylltu â'r rhieni fe gymer y Pennaeth gyfrifoldeb am y weithred briodol i'w gwneud.

DISGYBLAETH A RHEOLAU'R YSGOL

Disgwylir i bob plentyn ymddwyn yn dderbyniol ac fel aelod o gymdeithas o fewn yr ysgol. Fe'u hanogir i barchu hawliau ac eiddo pobl eraill. Credwn fod 'llais y dysgwr' yn bwysig.

DIOGELU



MR D THOMAS
ATHRO
IS SWYDDOG DYNODEDIG



MISS E H POWELL
PENNAETH
UWCH SWYDDOG DYNODEDIG



MR WYN EVANS
LLYWODRAETHWR DYNODEDIG

Ceir copi o Bolisi Diogelu ar wefan yr ysgol ac yn Swyddfa'r Pennaeth.

BWLIO

Mae gan yr ysgol bolisi penodol ar fwlian sy'n datgan bod gan bob plentyn yr hawl i dderbyn ei addysg mewn awyrgylch ddiogel a hynaws. Ein bwriad yn yr ysgol yw sicrhau na fydd bwlio'n cael ei ddioddef o gwbl. Gweithiwn tuag at ddileu pob ffurf ohono drwy ennyn cydweithrediad llwyr y disgyblion, y staff, y rhieni a'r llywodraethwyr.

Os ydych yn amau fod eich plentyn yn cael ei fwlian dylech gysylltu â'r ysgol yn syth – ni ddylech godi'r mater gyda disgyblion neu rieni unigol. Ceir copi o'r Polisi Bwlio yn Swyddfa'r Ysgol neu ar wefan yr ysgol.

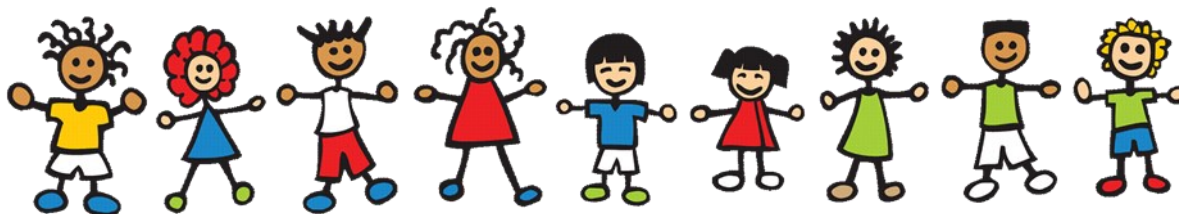
CINIO YSGOL

Talir arian cinio drwy wefan ParentPay. Gofynnwn i chi gadw ar ben eich taliadau. Caiff dysgwyr Dosbarth Hengil, Henllan, Hedyn a Hafod ginio ysgol am ddim. Gall rhai teuluoedd hawlio cinio di-dâl. Ceir ffurflenni cais o'r ysgol.

Anogir y plant i fwyta'u bwyd ac rydym yn disgwyl ymddygiad da wrth y bwrdd

PECYN BWYD

Â ninnau'n ysgol iach, mae'n ofynnol arnom i sicrhau bod pob plentyn yn derbyn bwydydd iach a chyfleoedd i ddatblygu'n gorfforol. Felly, er lles eich plant, a wnewch chi geisio rhoi amrywiaeth o fwydydd iach ym mhecynnau cinio'ch plant os gwelwch yn dda. Ni ddylai'r pecynnau gynnwys mwy nag un peth melys. Ni fyddwn yn derbyn cartonau sy'n honni mai 100% sudd ffrwyth ydyw chwaith. Croesawn boteli dŵr a/neu ddŵr wedi ei flasau â ffrwythau ffres yn unig, ni chaniateir *squash*.



GWISG YSGOL

Mae cadw at reolau'r wisg ysgol yn bwysig iawn. Yn ogystal â bod yn ymarferol, mae'n creu ymdeimlad o berthyn i'r ysgol ac mae pob plentyn yn edrych yr un fath/peth ac felly'n gyfartal.

DYLID RHOI ENWAU'R PLANT YN AMLWG AR EU DILLAD

Bechgyn

Trowsus llwyd/du

Crys 'polo' glas golau

Crys Chwys (Royal Blue)

Merched

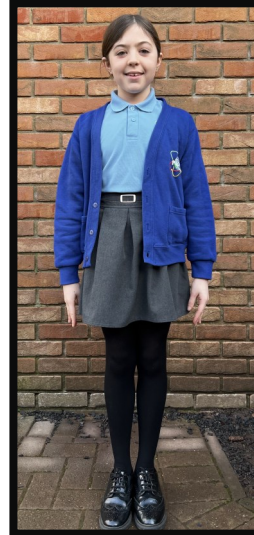
Sgert lwyd/du neu drowsus llwyd/du

Crys 'polo' glas golau

Crys Chwys (Royal Blue)

Ffrog gingham las a gwyn

DIM LEGGINGS



AR GYFER GWERSI YMARFER CORFF BYDD ANGEN I'CH PLENTYN / PLANT DDOD I'R YSGOL MEWN DILLAD ADDAS AR Y DIWRNODAU HYNNY - crysau-t plaen a siorts neu leggings / trowsus chwaraeon.

CYNLLUN DATBLYGU'R YSGOL

Mae'n ofynniad statudol arnom i bennu TARGEDAU blynyddol y dylid ceisio ymgynraedd tuag atynt:

BLAENORIAETHAU CDY

2023 - 2024

1. Sicrhau cyfleoedd i ddysgwyr gymhwyso eu sgiliau llythrennedd ar draws y cwricwlwm gan roi sylw penodol i ysgrifennu
2. Cryfhau'r cyfleoedd i ddisgyblion wneud dewisiadau annibynnol am sut maent yn dysgu
3. Datblygu ein systemau, gweithdrefnau ac arddulliau asesu yn unol â gofynion Pump Egwyddor Cynnydd.

GWEITHGAREDDAU ALLGYRSIOL

Eleni rydym am gynnis cylchdro o glybiau am 4 wythnos, bob hanner tymor gan ddilyn y patrwm isod:

Hanner Tymor 1 Half Term 1	Hanner Tymor 2 Half Term 2	Hanner Tymor 3 Half Term 3	Hanner Tymor 4 Half Term 4	Hanner Tymor 5 Half Term 5	Hanner Tymor 6 Half Term 6
Blwyddyn 6 Year 6	Blwyddyn 5 Year 5	Blwyddyn 4 Year 4	Blwyddyn 3 Year 3	Blwyddyn 2 Year 2	Blwyddyn 1 Year 1
3:30 - 4:30	3:30 - 4:30	3:30 - 4:30	3:30 - 4:30	3:30 - 4:30	3:30 - 4:30
26/09/23	14/11/23	16/01/24	27/02/24	23/04/24	11/06/24
03/10/23	21/11/23	23/01/24	05/03/24	30/04/24	18/06/24
10/10/23	28/11/23	30/01/24	12/03/24	07/05/24	25/06/24
17/10/23	05/12/23	06/02/24	19/03/24	14/05/24	02/07/24

PROFIADAU CHWARAEON

Nod y sesiwn yw cynnis amrwyiaeth o brofiadau i'r plant megis hoci, pêl-rwyd, criced, pêl-droed, rygbi, aml-sgiliau er mwyn datblygu eu sgiliau chwaraeon.

PROFIADAU CELF

Byddwn yn cynnis cyfle i'r plant fwynhau profiadau celfyddydol trwy eu hannog i ddatblygu eu creadigrwydd a'u dawn.

PROFIADAU COGINIO

Byddwn yn cynnis cyfle i blant i ddatblygu sgiliau sylfaenol ar baratoi a choginio bwyd.

PROFIADAU DIGIDOL

Nod y clwb yw rhoi cyfle i blant ddefnyddio ac archwilio ystod o sgiliau TGCh mewn ffordd hwylus ac addysgiadol.



CLWB BRECWAST

Cynigir brechwast am ddim i ddisgyblion yr ysgol rhwng 8.00 ac 8.50 (mynediad olaf am 8.25) yn neuadd ginio'r ysgol.

IECHYD A DIOGELWCH

Ym Mheniel, diogelwch y plant sy'n dod gyntaf.

Mae larymau diogelwch wedi eu gosod drwy'r ysgol. Caiff dril tân ei ymarfer bob tymor a disgwylir i'r plant adnabod ac adweithio i alwad y larwm dân.

Ceir copi o'r Polisi Iechyd a Diogelwch a chopi o Asesiad Risg yn swyddfa'r Pennaeth.

POLISI CODI TÂL

Ni chodir tâl am weithgareddau ysgol heblaw am yr isod:

- Teithiau addysgol, lle gofynnir am gyfraniadau gan rieni.
- Gweithgareddau allgyrsiol a drefnir gan fudiadau allanol.

LLWYDDIANNAU'R YSGOL



Eco-Sgolion

ECO-SGOLION

Mae Peniel wedi derbyn Gwobr Eco-Sgolion Cenedlaethol, Platinum wyth gwaith am waith ac ymrwymiad i brosiectau amgylcheddol ac eco. Mae gan yr ysgol Gyngor Eco sy'n cwmpasu gwaith Eco-Sgolion, Hybu Iechyd a gwaith ar ddinasyddiaeth fyd-eang. Braff yw gweld eu holl waith caled yn cael ei gydnabod.

YSGOLION IACH

Yn 2018 cyrrhaeddodd Peniel y safon uchaf a derbyn Gwobr Ansawdd Genedaethol, yr ail ysgol yn Sir Gâr i dderbyn y wobwr yma.

Mae gan yr ysgol Bwyllgor Ysgol Iach penigamp sy'n gweithio'n gyson galed ar hyd y flwyddyn.



YR URDD



Annogwn y plant i gynrychioli'r ysgol mewn ystod eang o weithgareddau i'w haelodau -pêl rwyd, nofio, pêl droed, rygbi, cogurdd, yr eisteddfod, canu, llefaru, partion unsain, cor, dawnsio, gym-nasteg, celf a chreffft ac ymweliadau preswyl e.e. Llangrannog a Glanllyn.. Ymfalchiwn fod y plant yn medru derbyn y cyfle i fod yn rhan o'r sefydliad hwn. Codir tâl aelodaeth yn flynyddol yn ogystal â thâl pellach ar gyfer y gweithgareddau.

MASNACH DEG

Ymfalchia'r ysgol yn ei statws Masnach Deg, cynhleir llu o weithgareddau er mwyn hybu ymwybyddiaeth yr ysgol a'r gymdeithas gyfagos o gynnyrch masnach deg.



SIARTER IAITH

Nôd y siarter iaith yw ysbrydoli plant a phobl ifanc i ddefnyddio'r Gymraeg ym mhob agwedd o'u bywydau ac nid yn unig ar lawr y dosbarth.

Anogwn y dysgwyr i fagu balchder yn eu mamiaith. Cipiodd yr ysgol wobwr Arian Siarter Iaith yn 2023.



CLWB GOFAL

CLWB YR ENFYS

Sefydlwyd y clwb preifat ym Medi 2020. Nod y clwb yw sicrhau gwasanaeth diogel a difyr sy'n galluogi rhieni i fod yn gwbl hyderus ynglŷn â diogelwch eu plant ar ôl oriau ysgol. Sicrheir bod y plant yng ngofal staff profiadol ar bob achlysur. Rhoddir byrbryd iddynt a chyfle iddynt ymgymryd â nifer o weithgareddau megis chwaraeon, gemau, crefftau a choginio.

Oriau'r clwb - Dydd Llun i Ddydd Gwener, 15.30 - 17.30 yn ystod tymor ysgol yn unig.

Rhaid sicrhau lle drwy hysbysu'r arweinydd/staff y clwb naill a'i drwy lythyr neu alwad ffôn cyn hanner dydd y diwrnod maent eisiau lle yn yr clwb.

RHIF FFON ARCHEBU LLE: 07538634230

